

BU-353S4
USB GPS 受信機
日本語版ユーザーマニュアル
Ver1.01



製品特徴

- ・最新 SiRFstarIV GPS チップを内蔵したアンテナ一体型 GPS 受信機。
- ・オール・イン・ビュー20 チャンネルを並列処理。
- ・パッチアンテナが組み込まれています。
- ・非常に高い受信感度（受信感度：-163dBm）。
- ・低い信号レベルにおいて、極めて早い TTFF（Time To First Fix：最初に Fix する時間）。
- ・都市部や渓谷等においてのより良い性能。
- ・組み込まれた“SuperCap”が速い衛星獲得の為にシステムデータを保存。
- ・NMEA0183 データプロトコルをサポート。
- ・車両への設置の為にマグネティックマウント。
- ・防水性があり滑らない本体底部。
- ・GPS の fix、非 fix が一目でわかる LED インジケータ。
- LED OFF：GPS 受信機の電源が OFF です。
- LED ON：fix していません。受信機は GPS 信号を探しています。
- LED 点滅：fix しています。
- ・USB インターフェース接続ポート。

仕様

<一般>	
周波数	L1, 1575MHz
C/A コードチップレート	1.023MHz
感度	-168dBm
チャンネル数	48
GPS チップ	SiRFstarIV
出力メッセージ	NMEA 0183 GGA, GSA, GSV, RMC, (VTG, GLL はオプション)
精度	10m 2DRMS
データム	WGS84
	ホットスタート時: 平均 8 秒
データ取得開始時間	ウォームスタート時: 平均 35 秒 コールドスタート時: 平均 35 秒
RT Time (Reacquisition Time)	平均 0.1 秒
通信プロトコル	4800 bps
最高高度	18,000m
最高速度	515m/秒
電源電圧	DC4.5V-6.5VDC
消費電流	60mA
サイズ	53mm(直径) × 19.2mm(高さ)
インターフェース	SiRFstarIV(USB)
ケーブル長	1.5m
動作温度	-40~85°C
出荷モード	単独測位

保証期間について

USB GPS 受信機は一年間の保証期間があります。しかし、取り扱いミスなど、お客様の過失に基づくものは対象外となります。

* 製品が故障した場合のご返送について

保証期間内においても故障品を弊社宛ご返送いただく送料、また製品をメーカーに返送する必要がある場合には国内外送料をお客様にご負担お願い申し上げます。

初期設定をコマンド発行などにより変えた受信機については、弊社サポートの対象外となります。

製品に関するお問い合わせは下記までお願いいたします。

GPS 製品お問い合わせフォーム

<http://www.gpsdgps.com/otoiawase.htm>

株式会社 GISupply

〒071-1424 北海道上川郡東川町南町 3 丁目 8-15

TEL 0166-73-3787 (平日 9:00~17:30)

FAX 0166-73-3788

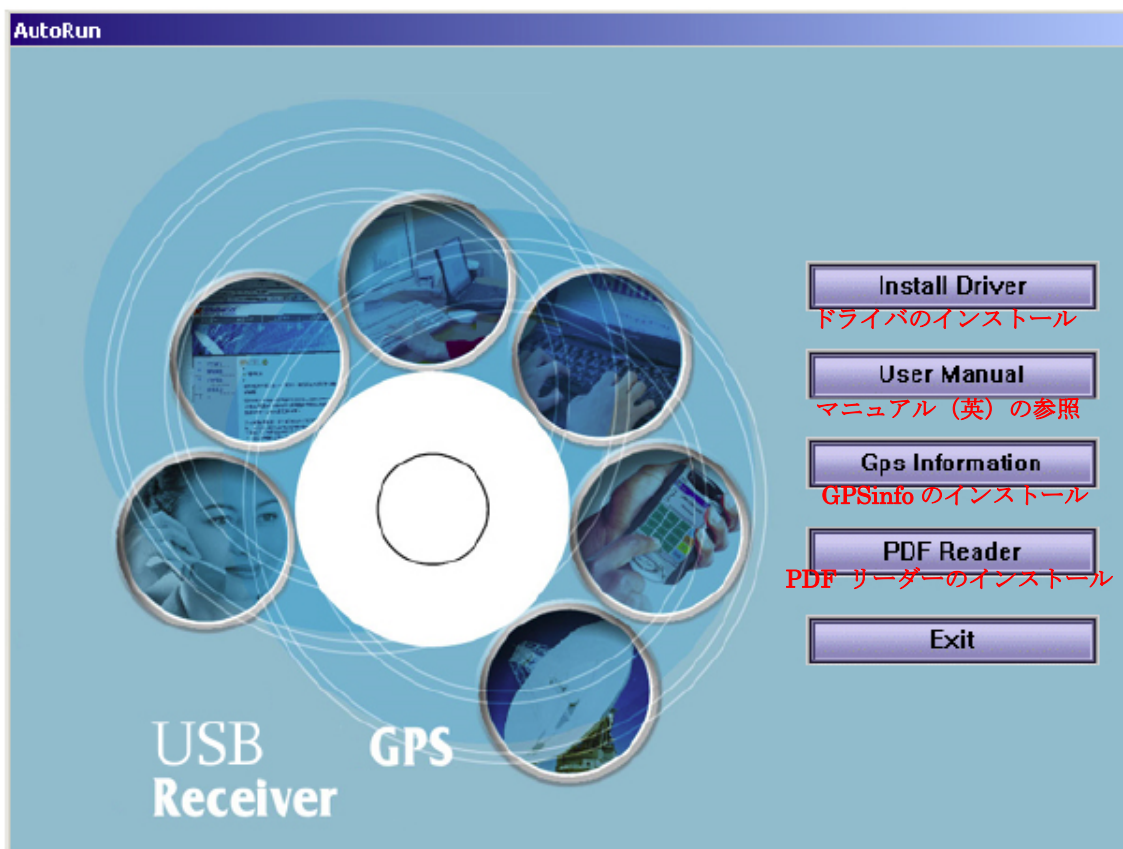
付録

---README---

USB GPS 受信機導入ガイド

A：導入ステップ

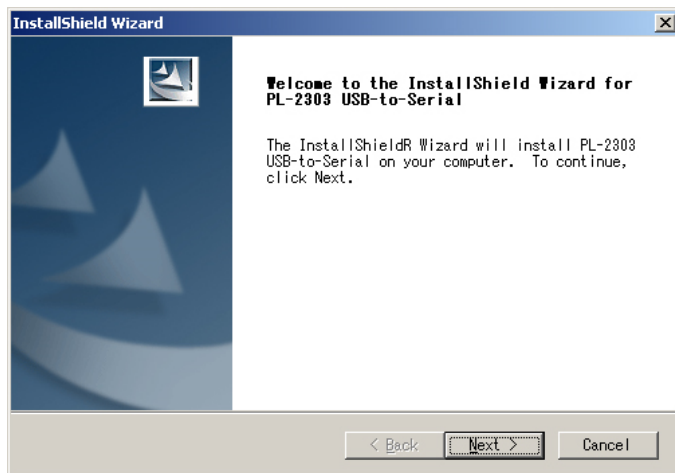
- 1.パソコンの CD-ROM ドライブにドライバ CD を挿入してください。
- 2.オートランプログラム起動後、“Install Driver（ドライバのインストール）” ボタンをクリックしてください。



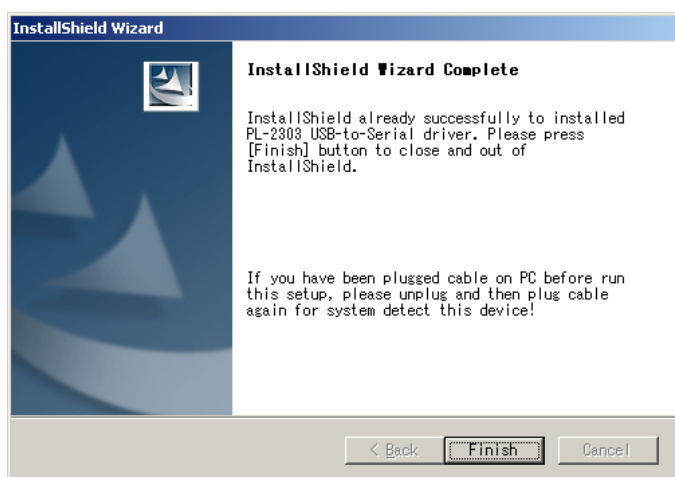
- 3.オートランプログラムが実行できない場合、ファイルマネージャーを通して CD-ROM 内にある“PL-2303 Driver Installer.exe” ファイルを実行してください。



追記



4. ドライバのインストールプログラムを実行すると左のウィンドウが表示されます。“Next” をクリックしてインストールを開始してください。インストールには数十秒～数分かかります。

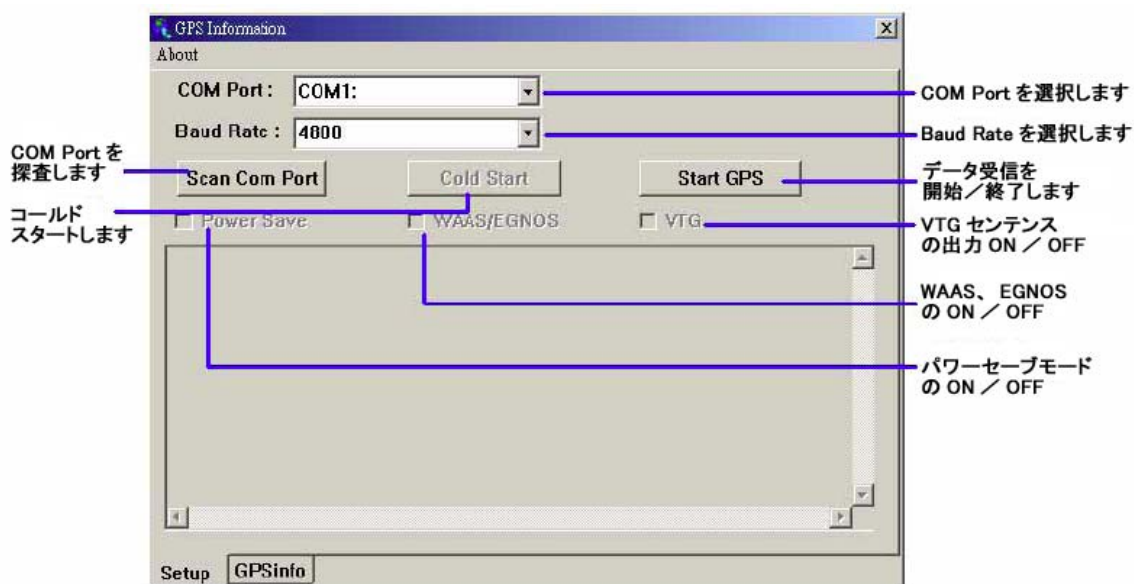


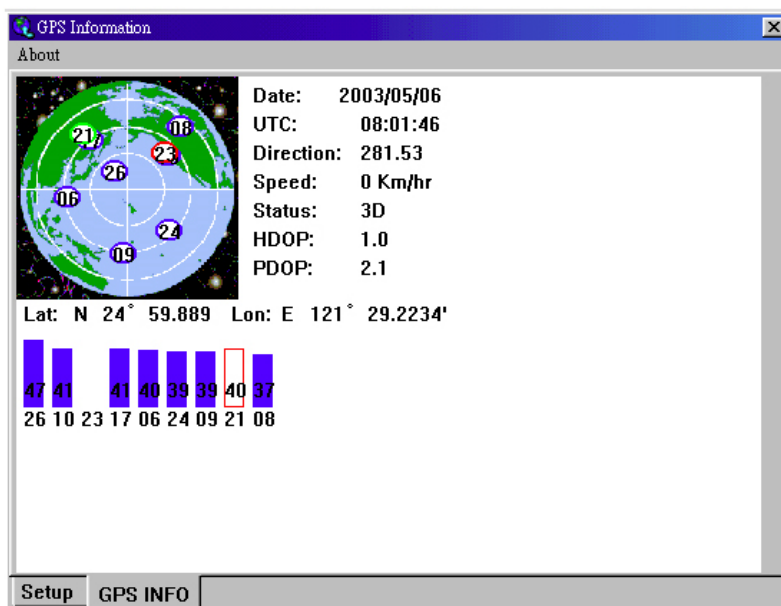
5. インストールが完了すると左のウィンドウが表示されます。“Finish” ボタンを押してインストールプログラムを完了して下さい。

B:GPS 受信機をテストする方法

GPS 受信機が正確に設定され動作するか確かめるために“GPSinfo.exe”プログラムを使用することができます。

1. “GPSinfo.exe” を実行してテストプログラムをインストールしてください。(追記：インストールおよび GPSinfo の操作に関しては GPSinfo 日本語マニュアル参照)
2. GPS デバイスのために適切な COM ポートを選択してください。
3. “Baud rate” を 4800 に設定してください。
4. 設定等にミスが無ければ、接続後、ウィンドウに NMEA データが表示されます。この操作により、GPS デバイスと“GPSinfo.exe” との間の通信が正常であることが確認できます。
5. もし、上記のセンテンスが失敗してエラーを起こした場合、現在使用しているソフトウェアを終了して、USB から GPS デバイスを取り外してください。そして GPS デバイスをリセットする為 10 秒間待ち、再び USB に挿しこんでください。





NOTE :

最初に地図ソフト等を使用する時、ソフトから GPS デバイスまでの COM ポートの構成が完成している必要があります。

LED インジケータ

- LED 消灯：受信機の電源が OFF になっています。
- LED 点灯：fix していない状態です。信号を探索しています。
- LED 点滅：fix しています。

C：アンインストール

ドライバをアンインストールするにはインストール CD 内にある “PL-2303 Driver Installer.exe” プログラムを実行し、“Uninstaller driver” を選択します。

D：トラブルシューティング

GPS が反応しない

ドライバをインストールしても GPS デバイスが動作しない場合、USB ポートから GPS デバイスを抜いて、10 秒間待ち、再度差し込んでください。同様に地図ソフトでの使用を再開する場合も、少なくとも 10 秒間待ってください。

USB GPS 受信機のご購入後、お問い合わせの際は下の 4 点についてお答えいただけるようあらかじめ準備をお願いします。

- a.問題が発生した時、どのステップあるいは機能を使用していましたか？
- b.どのようなエラーメッセージが表示されましたか？
- c.どのオペレーティングシステム（OS）を使用していましたか？
- d.インストールしたドライバファイルのバージョンは？

保証期間について

USB GPS 受信機は一年間の保障期間があります。しかし、取り扱いミスなど、お客様の過失に基づくものは対象外となります。

初期設定をコマンド発行などにより変えた受信機については、弊社サポートの対象外となります。

* 製品が故障した場合のご返送について

保障期間内においても故障品を弊社宛ご返送いただく送料、また製品をメーカーに返送する必要がある場合には国内外送料をお客様にご負担お願い申し上げます。